



***PLAN ODNOWY MIEJSCOWOŚCI***  
**SAMBORZEC**

**GMINA SAMBORZEC**  
**POWIAT SANDOMIERSKI**  
**WOJEWÓDZTWO ŚWIĘTOKRZYSKIE**

**Marzec 2009**

## Spis treści

1. Wstęp do Planu Odnowy Miejscowości	3
2. Charakterystyka miejscowości Samborzec	5
3. Inwentaryzacja zasobów miejscowości	14
4. Analiza SWOT w ramach Planu Odnowy Miejscowości	16
5. Wizja i misja sołectwa Samborzec	21
6. Wykaz planowanych zadań inwestycyjnych w miejscowości Samborzec w perspektywie następnych 7 lat	23
7. Arkusz Planowania Długoterminowego dla sołectwa Samborzec	24
8. Wdrażanie i monitoring Planu Odnowy Miejscowości Samborzec	26
9. Public Relations Planu Odnowy Miejscowości Samborzec	27

## **I. Wstęp do Planu Odnowy Miejscowości**

Podstawą rozwoju sołectwa Samborzec w najbliższych latach jest poniższy dokument pn. **„Plan Odnowy Miejscowości Samborzec”**, która określa misję, cele i kierunki działania wraz z planowanymi zadaniami inwestycyjnymi. Dokument ten, poddany ocenie i akceptacji mieszkańców na zebraniu wiejskim, a następnie uchwalony przez Radę Sołecką w Samborcu i zatwierdzony uchwałą Rady Gminy w Samborcu stanowi podstawowy dokument planistyczny dla rozwoju sołectwa w najbliższych latach.

Należy podkreślić, że Plan Odnowy Miejscowości jest dokumentem o charakterze planowania strategicznego. Obowiązek opracowania planu wynika z obowiązujących programów służących wpieraniu obszarów wiejskich i społeczności wiejskiej, w szczególności **Planu Rozwoju Obszarów Wiejskich 2007-2013** – w zakresie Działania „Odnowa i rozwój wsi”. Jednocześnie dzięki określonej w Planie Odnowy Miejscowości wizji rozwoju sołectwa Samborzec oraz zdefiniowaniu priorytetów rozwojowych i planowanych działań inwestycyjnych ułatwione i uzasadnione społecznie będzie wnioskowanie o skorzystanie z pomocy funduszy strukturalnych na szczeblu regionalnym m.in. poprzez Regionalny Program Operacyjny Województwa Świętokrzyskiego 2007-2013, Program Operacyjny Kapitał Ludzki oraz Świętokrzyski Program Odnowy Wsi, w aspekcie potencjalnych inwestycji mających poprawić warunki życia lokalnej społeczności na obszarze wiejskim.

Cele i działania ujęte w **„Planie Odnowy Miejscowości Samborzec”** są spójne z **Narodowym Planem Rozwoju 2007-2013, Strategią Rozwoju Obszarów Wiejskich i Rolnictwa na lata 2007-2013 oraz Strategią Rozwoju Województwa Świętokrzyskiego do roku 2020.**

W dalszej części opracowania przedstawiono sukcesywnie charakterystykę analizowanego sołectwa, przeprowadzono inwentaryzację jego zasobów we wszystkich dostępnych aspektach oraz dokonano analizy SWOT miejscowości Samborzec. Na podstawie jej wyników sformułowano wizję rozwoju Samborca, priorytety rozwojowe tej miejscowości i zakres zadań inwestycyjnych służących ich realizacji (w formie arkusza planowania realizacji wizji rozwoju wsi).

W ostatniej części niniejszego dokumentu określono zasady wdrażania Planu Odnowy Miejscowości oraz narzędzia i okresy monitorowania stopnia jego realizacji. Podsumowując należy wyraźnie podkreślić, że **„Plan Odnowy Miejscowości Samborzec”** został opracowany w formie intensywnych konsultacji społecznych z mieszkańcami sołectwa. Konsultacje to odbywały się kilkutorowo i równolegle w formie debaty na zebraniu wiejskim, anonimowych ankiet dla mieszkańców, rozmów

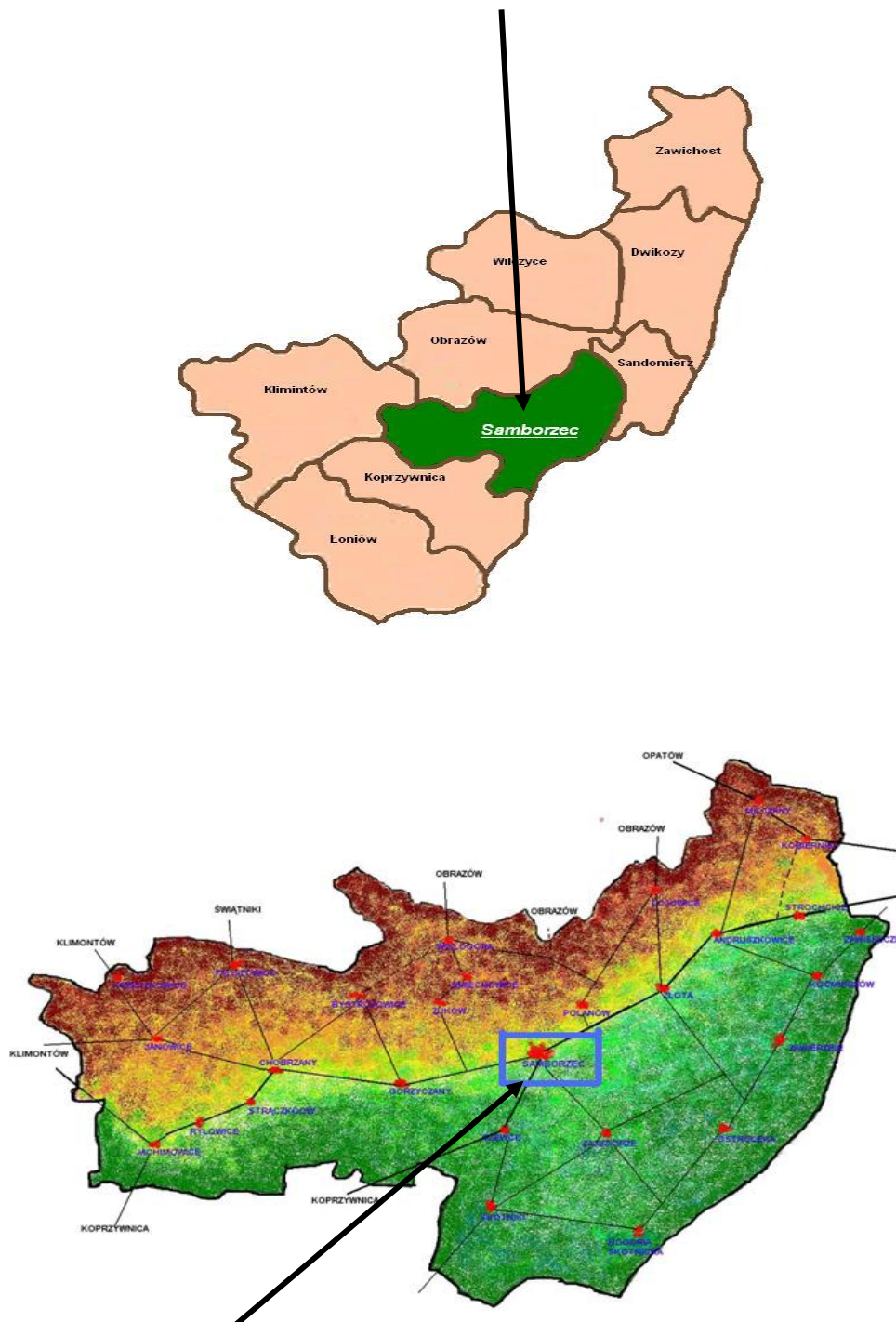
indywidualnych oraz konsultacji z Radą Sołecką, przy udziale pracowników Urzędu Gminy.

Dlatego też poniższy Plan Odnowy Miejscowości stanowi ważny dokument planistyczny określający kierunki rozwoju sołectwa w najbliższych latach zgodnie z najważniejszymi potrzebami jego mieszkańców.

## II. Charakterystyka miejscowości Samborzec

### Sytuacja geograficzna i społeczno-gospodarcza:

Miejscowość Samborzec położona jest w Województwie Świętokrzyskim, w Powiecie Sandomierskim i należy do Gminy Samborzec.



Sołectwo Samborzec posiada typowy krajobraz lessowy z wąwozami charakterystycznymi dla nadwiślańskich lessowych rejonów erozyjnych. Ze względu na urodzajne gleby lessowe oraz optymalne warunki mikroklimatyczne, a także wysoką kulturę rolną Samborzec słynie z nowoczesnych upraw sadowniczych (powiat sandomierski to najważniejszy, obok rejonu grójeccko-wareckiego, region

sadowniczy w skali kraju). Możliwe są tutaj niemal wszystkie uprawy roślin warzywnych i drzew owocowych umiarkowanej strefy klimatycznej, dlatego też przeważająca część mieszkańców Samborca utrzymuje się z nowoczesnego, intensywnego sadownictwa (dominują sady jabłoniowe i wiśniowe) i warzywnictwa. Pozostali mieszkańcy, aktywni zawodowo, pracują w lokalnych punktach działalności gospodarczej i rolniczej (stacje paliw, zakład przetwórstwa owoców Sambor, handel środkami ochrony roślin, nawozami, wulkanizacja, zakłady fryzjerskie itd.). Jednocześnie pewna grupa mieszkańców Samborca dojeżdża do pracy w pobliskich miastach, m.in. Sandomierzu i Tarnobrzegu.



*Fot. Młody sad jabłoniowy w Samborcu w okresie wiosennym i jesiennym*

#### Walory historyczno-kulturowe:

Ongiś – jak wskazuje Jan Długosz - „Samborech” to była wieś rycerska z XII wieku. Prawdopodobnie założycielem tej wsi był Sambor i od jego nazwiska pochodzi jej nazwa. Samborech w wieku XIII był poddawany napadom tatarskim oraz w XVII wieku najazdom szwedzkim. W Samborcu na wzgórzu stoi kościół parafialny p.w. św. Trójcy wzniesiony z ciosów piaskowca w XIII w. Zniszczony w 1656 r. przez wojska szwedzkie, został następnie odbudowany w II poł. XVII w. z wykorzystaniem fragmentów starszej budowli. Pozostałością najstarszego kościoła jest zamykająca prezbiterium apsyda, do której w XVII w. dobudowano niewielkie prezbiterium i owalną nawę. Wewnątrz ściany mają pilastrowe podziały pomiędzy którymi znajdują się arkadowe wnęki. Wyposażenie kościoła pochodzi z XVII i XVIII w. Z

Samborca pochodzą dwaj sandomierscy błogosławieni; ks. prałat Antoni Rewera oraz ks. kmdr ppor. Władysław Miegoń, wyniesieni na ołtarze 12 czerwca 1999 r. Należy podkreślić, że ze wzgórza pochodzenia lessowego erozyjnego, na którym stoi kościół, rozprzestrzenia się wspaniały widok na okolice, w szczególności na Sandomierz i nizinę, znajdującą się między Sanem a Wisłą.



*(fot. Zabytkowy Kościół Parafialny p.w. św. Trójcy w Samborcu)*

Administracyjnie Samborzec od wielu lat jest siedzibą gminy, lecz w zmiennych granicach. Przykładowo w latach międzywojennych Samborzec był wymieniany w postaci 3 miejscowości, a mianowicie: Samborzec folwark, Samborzec wieś i Samborzec Poduchowny wieś. Dziś te przysiółki wchodzą w skład jednego sołectwa pod nazwą Samborzec.



*(fot. Wjazd do Samborcu drogą krajową nr 79 od strony Sandomierza)*

Obecna sytuacja w sołectwie:

- Sfera administracyjna:

W sołectwie Samborzec, funkcjonują liczne podmioty i lokalne instytucje sfery publicznej, m.in.:

- **Posterunek policji.** Dzięki bliskości funkcjonariuszy zarówno mieszkańcy Samborca jak i całej gminy czują się bezpieczniej. Należy również wspomnieć, że od czasu założenia posterunku znacząco spadła liczba rozbojów i kradzieży sprzętu rolniczego.



(fot. Posterunek Policji w Samborcu)

- **wielofunkcyjny budynek publiczno-administracyjny**, w którym siedzibę mają m.in.:

- Urząd Gminy w Samborcu
- Rada Gminy Samborzec
- Urząd Stanu Cywilnego w Samborcu
- Ośrodek Pomocy Społecznej w Samborcu
- Gminna Biblioteka Publiczna w Samborcu
- Urząd Pocztowy Samborzec
- Związek Kombatantów Rzeczypospolitej Polskiej i Byłych Więźniów Politycznych – Zarząd Koła w Samborcu
- Samodzielny Publiczny Zakład Opieki Zdrowotnej w Samborcu
- Bank Spółdzielczy w Sandomierzu, Oddział w Samborcu
- Apteka



(Fot. Wejście główne do budynku wielofunkcyjnego oraz budynek Banku Spółdzielczego w Samborcu)

- **Ochotnicza Straż Pożarna w Samborcu.** OSP posiada własny, piętrowy budynek remizy, zlokalizowany przy drodze krajowej nr 79. Ochotnicza Straż Pożarna w Samborcu pełni niezwykle ważne funkcje, nie tylko w zakresie ratowania życia i mienia ludzkiego (pożary, lokalne powodzie itd.) ale również w aspekcie społeczno-kulturalnym (np. aktywny udział w lokalnych świętach i obchodach rocznicowych np. w ramach Wojewódzkiego Święta Kwitnącej Jabłoni w Samborcu). Należy podkreślić, że OSP Samborzec należy do Krajowego Systemu Ratownictwa.



(Fot. Budynek OSP w Samborcu)

- **Zespół Publicznych Placówek Oświatowych w Samborcu** (Oddział Przedszkolny, Szkoła Podstawowa oraz Gimnazjum). Jest to największa i wiodąca pod względem edukacyjnym placówka oświatowa na terenie gminy Samborzec. Do głównych osiągnięć uczniów szkoły w Samborcu w roku szkolnym 2007/2008 należy zaliczyć nagrody w ramach m.in.: Ogólnopolskiego Konkursu Recytatorskiego, Konkursu humanistycznego i historycznego oraz Finału Wojewódzkiego Konkursu Edukacyjnego.

**Tab. Liczba uczniów w Zespole Placówek Oświatowych w Samborcu**

Rok szkolny	2004/2005	2005/2006	2006/2007	2007/2008	2008/2009
Zespół Publicznych Placówek Oświatowych Samborzec	344	328	332	299	302



*(fot. Publiczna Szkoła Podstawowa w Samborcu i Publiczne Gimnazjum w Samborcu)*

- **teren rekreacyjno-promocyjny wraz ze stałą sceną**, który znajduje się w bezpośrednim sąsiedztwie budynku publiczno-administracyjnego w Samborcu. Obszar ten, wraz z wchodzącym w jego skład boiskiem piłkarskim umożliwia organizację szeregu różnych imprez i wydarzeń o charakterze kulturalnym, sportowym i promocyjnym. Jest to m.in. centralne miejsce corocznego Wojewódzkiego Święta Kwitnącej Jabłoni.



*(fot. Scena promocyjna w Samborcu)*

#### Sfera gospodarcza:

Najważniejsze podmioty gospodarcze zlokalizowane na terenie miejscowości Samborzec to:

- Zakład przetwórstwa owoców „**Sambor**” Sp. z o.o., który skupuje i przetwarza produkty (głównie tzw. „jabłka przemysłowe”) rodzimych i okolicznych producentów.

- Stacja paliw „**Petrochemia**” przy drodze krajowej nr 79
- Restauracja „**Joanna**”
- Zakład wulkanizacyjny
- Lokalne zakłady fryzjerskie
- Apteki
- Kwiaciarnia
- Sektor okołorolniczy (handel środkami ochrony roślin, nawozami, naprawa maszyn)

#### Sektor sadowniczy – podstawa gospodarki i promocji miejscowości Samborzec

Pierwsze sady jabłoniowe w Samborcu powstały w latach powojennych. Najlepszy okres rozwoju i dochodowości sadownictwa to lata osiemdziesiąte XX w. Niestety zmiany gospodarcze po roku 1989 r. drastycznie pogorszyły warunki ekonomiczne dla sadowników. Mimo tych trudności sadownicy z Samborca w ostatnich latach systematycznie unowocześniali swoje sady, infrastrukturę (m.in. chłodnie z kontrolowaną atmosferą) oraz sprzęt rolniczy (ciągniki, opryskiwacze, wózki widłowe itd.) korzystając z dofinansowania w ramach zewnętrznych programów pomocowych (m.in. Sapard, SPO 2004-2006 oraz obecnie PROW 2007-2013). Niestety, mimo świetnych warunków terenowych (urodzajne gleby) i klimatycznych (korzystny mikroklimat, duża liczba dni słonecznych itd.), ostatnie lata to kumulacja niekorzystnych dla samorzeckiego sadownictwa czynników m.in. silne wiosenne przymrozki, okresy suszy oraz dramatyczny spadek cen owoców.

Nowoczesne lokalne sadownictwo jest inspiracją dla władz Gminy na promowanie Samborca i całej gminy w województwie, a także w całym kraju, poprzez odbywające się rokrocznie w I dekadzie maja „**Wojewódzkie Święto Kwitnącej Jabłoni w Samborcu**”. Wydarzenie to organizowane jest przez Urząd Gminy w Samborcu i co roku cechuje się niezwykle atrakcyjnym programem artystycznym, nowoczesną wystawą sprzętu sadowniczego oraz licznymi gośćmi szczebla wojewódzkiego i ogólnokrajowego, uczestniczących w tym sadowniczym święcie.

Należy również podkreślić, że przez sołectwo Samborzec przebiega utworzony 14 marca 2005 r. „**Sandomierski Szlak Jabłkowy**”. Porozumienie o jego utworzeniu podpisali przedstawiciele wszystkich gmin powiatu sandomierskiego, w tym również gminy Samborzec oraz wicestarosta sandomierski. Inicjatywę poparło szereg instytucji, m.in.: Oddział PTTK w Sandomierzu, Świętokrzyski Ośrodek Doradztwa

Rolniczego, Lokalna Organizacja Turystyczna, Muzeum Okręgowe w Sandomierzu, Sandomierski Ogrodniczy Rynek Hurtowy S.A.

Głównymi atrakcjami w ramach **Sandomierskiego Szlaku Jabłkowego** są gospodarstwa agroturystyczne, promocja lokalnego rękodzieła, walory historyczne oraz przyrodnicze regionu sandomierskiego.

Szlak Jabłkowy liczy około 200 km długości, prowadząc przez wszystkie gminy powiatu sandomierskiego. Pomysłodawcy nowej oferty turystycznej wzorowali się na rozwiązaniach austriackich. Tam wzdłuż tzw. "drogi jabłkowej" powstały: winiarnie, restauracje, gospodarstwa agroturystyczne. Dla turystów odwiedzających region, w tym również Samborzec, Szlak Jabłkowy stanowi ofertą turystyczną, bogatą w liczne atrakcje:

- najwyższej klasy zabytki architektury,
- urokliwe miejsca,
- tereny posiadające duże walory krajobrazowe,
- osobliwości przyrody,
- regionalne produkty sadownicze, warzywnicze, potrawy regionalnej kuchni, wyroby artystyczne i rękodzielnicze, gospodarstwa agroturystyczne.

Łącznie szlak ten prowadzi przez następujące gminy: Sandomierz, **Samborzec**, Koprzywnica, Łoniów, Klimontów, Obrazów, Wilczyce, Dwikozy, Zawichost. Poniżej przedstawiono mapę Sandomierskiego Szlaku Jabłkowego.

## Przebieg trasy Szlaku Jabłkowego



Piękny krajobraz, atrakcyjne nadwiślańskie położenie na trasie do Krakowa, bliskość historycznej „perełki” tj. Sandomierza oraz dobre warunki dla inwestycji, sprawiają, że Samborzec jest atrakcyjną miejscowością nie tylko pod względem turystycznym ale również dla lokalnych jak i zewnętrznych inwestorów, którzy teraz lub w przyszłości będą chcieli otwierać swoje działalności i przyczyniać się do dalszego rozwoju Samborca i całej Gminy. Zarówno mieszkańcy jak i lokalne władze są otwarci na nowe inicjatywy, które będą nadal uatrakcyjnić ich miejscowość pod względem turystycznym jak i rozwijać ją gospodarczo oraz poprawiać status życiowy i materialny jej mieszkańców. Środki pomocowe z funduszy Unii Europejskiej nie tylko pozwolą na ciągłą poprawę sytuacji Samborca, w szczególności lokalnego sadownictwa, ale także, poprzez uatrakcyjnienie pod względem inwestycji, zachęcą inwestorów do rozwijania nowych działalności gospodarczych i tworzenia nowych miejsc pracy w sołectwie.

### III. Inwentaryzacja zasobów miejscowości:

Przez zasoby danej miejscowości rozumie się zazwyczaj wszelkie elementy materialne i niematerialne tego sołectwa, które mogą być wykorzystane obecnie lub w przyszłości w budowaniu bądź realizacji, zarówno publicznych jak i prywatnych przedsięwzięć odnowy tej miejscowości.

Działanie „Odnowa i rozwój wsi” w ramach *Planu Rozwoju Obszarów Wiejskich 2007-2013* kładzie szczególny nacisk na inwentaryzację zasobów w ujęciu walorów lokalnego środowiska naturalnego, krajobrazu, charakterystycznych w sołectwie zabytkowych budowli oraz na walory kulturowe, sportowo-rekreacyjne i społeczne - stanowiące o tożsamości danego sołectwa.

Mając powyższe na uwadze, znajdująca się poniżej inwentaryzacja zasobów miejscowości Samborzec została wykonana kompleksowo, ze szczególnym naciskiem na walory preferowane w ujęciu odnowy tej wsi i zachowania jej dziedzictwa kulturowego.

#### Główne zasoby miejscowości Samborzec i ich znaczenie:

<b>Rodzaje istniejących zasobów:</b>	<b>Charakterystyka tego zasobu:</b>	<b>Waga zasobu:</b>
<b>Środowisko przyrodnicze</b>		
Cechy krajobrazu	Atrakcyjne, nadwiślańskie, faliste ukształtowanie terenu (geologiczna krawędź Wyżyny Sandomierskiej), w którym dominują nowoczesne sady owocowe (jabłonie, wiśnie, morele śliwy, grusze itd.)	Duża
Klimat i wody powierzchniowe	Łagodny, unikatowy mikroklimat, wyjątkowo sprzyjający intensywnej produkcji owocowej i warzywnej. Bezpośrednia bliskość rzeki Wisła	Duża
Występujące gleby, ukształtowanie terenu	Bardzo urodzajne czarnoziemy na lessach, wysoka wartość mineralna lokalnych gleb. W ukształtowaniu terenu dominują faliste, łagodne pagórki, licznie występują też wąwozy lessowe.	Duża
Bliskość ośrodków miejskich, układ komunikacyjny	Bliskość ważnego ośrodka miejskiego w woj. świętokrzyskim – Sandomierza (około 8 km z Samborca) i Tarnobrzega (około 15 km) oraz droga krajowej nr 79 Warszawa- Sandomierz – Kraków, przebiegająca bezpośrednio przez Samborzec.	Średnia
<b>Sfera kultury</b>		
Ważne postacie historyczne, specyficzne nazwy	Z Samborca pochodzą dwaj sandomierscy błogosławieni; ks. prałat Antoni Rewera i ks. kmr ppor. Władysław Miegoń wyniesieni na ołtarze 12 czerwca 1999 r.	<b>Łącznie Duża</b> Duża
Lokalne zabytki i architektura	Zabytkowy Kościół św. Trójcy w Samborcu, lokalne figurki i krzyże przydrożne. Cmentarz parafialny, z zabytkowymi	Duża

		nagrobkami	
Obrzędy, zachowane tradycje, zwyczaje		Kultywowane od wielu lat tradycje świętowania i podziękowania za plony (owocowo-warzywne), w szczególności poprzez Wojewódzkie Święto Kwitnącej Jabłoni w Samborcu Rokrocznie odprawiane przy kapliczkach przydrożnych tzw. nabożeństwa majowe i czerwcowe.	Duża
Lokalne życie społeczne, kulturalne i rekreacyjne		Organizacja lokalnych imprez kulturalno-rekreacyjnych np. - Dzień dziecka - Turniej Piłki Nożnej	Średnia
<b>Najważniejsze obiekty i tereny występujące w sołectwie</b>			<b>Łącznie Średnia</b>
Dostępność działek		Obecnie na terenie sołectwa dostępne są działki i potencjalne tereny pod działalność gospodarczą, oferowane przez prywatnych właścicieli – podstawowa bariera to wysoka cena wywoławcza tych działek	Średnia
Centrum spotkań mieszkańców		Miejsce spotkań mieszkańców to obecnie m.in. wielofunkcyjny budynek publiczno-administracyjny w okresie zimowym oraz plac rekreacyjno-kulturalny przy wskazanym budynku w okresie letnim (plac ten wymaga jednak modernizacji i rozbudowy)	Średnia
Najważniejsze obiekty użyteczności publicznej		Szkoła Podstawowa i Gimnazjum w Samborcu Remiza OSP Urząd Gminy w Samborcu Posterunek Policji w Samborcu Gminna biblioteka Samodzielny Publiczny Zakład Opieki Zdrowotnej Poczta	
Dostępność lokalnej infrastruktury		Gospodarstwa domowe w Samborcu korzystają obecnie z sieci wodociągowej, gazowej i telefonicznej.	Duża
<b>Lokalne rolnictwo</b>			<b>Łącznie Duża</b>
Zdecydowanie dominująca forma lokalnego rolnictwa to intensywne, nowoczesne sadownictwo.		Dominują gospodarstwa sadownicze (jabłonie, wiśnie, śliwy, grusze, morele), często o intensywnym i nowoczesnym profilu produkcji (np. produkcja zintegrowana)	Duża
<b>Lokalna gospodarka</b>			<b>Łącznie Średnia</b>
Firmy produkcyjne i punkty usługowe na terenie sołectwa		Przeważają punkty usługowe i firmy działające w sektorze okołorolniczym (np. handel środkami ochrony roślin, nawozami, maszynami rolniczymi), lokalne stacje paliw i auto-gaz, a także zakład przetwórstwa owoców „Sambor” Sp. z o.o. w Samborcu.	Średnia
Pozarolnicze źródła dochodu mieszkańców		Część mieszkańców Samborca uzyskuje dochody z pozarolniczej pracy zawodowej (np. dojeżdżając do Sandomierza, Tarnobrzega) lub pracując w lokalnych punktach handlowo-usługowych.	Średnia
<b>Główne organizacje społeczne, stowarzyszenia, aktywni działacze i społecznicy</b>			<b>Łącznie Duża</b>
		Ochotnicza Straż Pożarna w Samborcu, w tym również Drużyna Młodzieżowa Rada Sołecka w Samborcu Lokalny Klub Piłkarski LZS Samborzec	

#### **IV. Analiza SWOT w ramach Planu Odnowy Miejscowości:**

Nazwa analizy "SWOT" jest skrótem od pierwszych liter angielskich słów: **S**trengths, **W**eaknesses, **O**pportunities, **T**hreats, oznaczających kolejno: Siły (Silne strony), Słabości (Słabe strony), Szanse i Zagrożenia.

W literaturze spotkać można bardzo różne próby jej zdefiniowania. Przeważają przy tym ujęcia, zgodnie z którymi analiza SWOT to:

- „Kompleksowa metoda służąca do badania otoczenia obszaru i analizy jego wnętrza”,
- „Jedna z metod rejestracji i klasyfikacji czynników warunkujących strategię obszaru”,
- „Jedno z podstawowych narzędzi planowania strategicznego obszaru/regionu,
- „Metoda oceny sytuacji strategicznej obszaru/regionu”.

Należy podkreślić, że w aspekcie opracowania „**Planu Odnowy Miejscowości Samborzec**” Analiza SWOT jest bardzo ważnym narzędziem planistycznym, dzięki któremu mieszkańcy miejscowości Samborzec mogli wskazać główne słabe i mocne strony sołectwa w którym żyją oraz dotyczące go szanse i ewentualne bariery rozwojowe na przyszłość. Te wskazania mieszkańców, powstałe podczas konsultacji społecznych na etapie opracowywania Planu, dzięki zastosowaniu schematu logicznego analizy SWOT, umożliwiły sformułowanie wizji rozwoju sołectwa Samborzec oraz priorytetów rozwojowych i potencjalnych działań inwestycyjnych na najbliższe lata. Zgodnie z najlepszą wiedzą uczestników konsultacji społecznych analizowano silne i słabe strony sołectwa oraz szanse i zagrożenia zewnętrzne.

Przeprowadzona analiza SWOT pozwoliła na:

- identyfikację i analizę szans i zagrożeń w otoczeniu sołectwa Samborzec,
- identyfikację i analizę mocnych i słabych stron sołectwa Samborzec, w każdym z obszarów kluczowych oraz z uwzględnieniem perspektywy ogólnogminnej.

Wyniki analizy SWOT dla sołectwa Samborzec znajdują się w poniższej tabeli:

<b>mocne strony</b>	<b>słabe strony</b>
<ul style="list-style-type: none"> <li>• Bliska odległość od najbliższych ważnych ośrodków miejskich np. Sandomierza, Tarnobrzega</li> <li>• Strategiczne położenie Samborca na trasie krajowej 79 Warszawa - Sandomierz - Kraków - Katowice</li> <li>• Dobrze rozwinięty system gospodarki odpadami i ochrony środowiska, dzięki przynależności do EZGDK</li> <li>• Optymalnie rozwinięta sieć placówek oświatowych</li> <li>• Bogate i zróżnicowane dziedzictwo kulturowe m.in. na bazie wielowiekowej tradycji rolniczej Ziemi Sandomierskiej</li> <li>• Dobrze rozwinięta lokalna infrastruktura techniczna (m.in. sieć wodociągowa, gazowa, telefoniczna)</li> <li>• Rozwinięty system połączeń z większymi ośrodkami miejskimi np. Krakowem, Lublinem, Warszawą (poprzez węzeł komunikacyjny w pobliskim Sandomierzu)</li> <li>• Rozwinięta baza usług zdrowotnych, głównie za sprawą SPZOZ Samborzec</li> <li>• Bardzo dobrze rozwinięte, nowoczesne sadownictwo</li> </ul>	<ul style="list-style-type: none"> <li>• Mała ilość lokalnych, unikatowych zabytków</li> <li>• Bardzo słabo rozwinięta baza noclegowa oraz brak lokalnej kompleksowej oferty turystyczno-rekreacyjnej, wykorzystującej walory krajobrazowo-przyrodnicze i bliskość historycznego miasta Sandomierza</li> <li>• Zbyt mało terenów zielonych przeznaczonych pod rekreację</li> <li>• Niezadowalający stan techniczny dróg - zwłaszcza powiatowych i gminnych</li> <li>• Ujemny przyrost naturalny</li> <li>• Mała ilość obszarów chronionego krajobrazu</li> <li>• Wysoki poziom lokalnego bezrobocia, w tym bezrobocia ukrytego</li> <li>• Mała ilość organizacji pozarządowych</li> <li>• Brak w Samborcu dużego inwestora i pracodawcy</li> <li>• Położenie części gminy na terenach zalewowych</li> <li>• Alkoholizm w rodzinach</li> </ul>
<b>szanse</b>	<b>zagrożenia</b>
<ul style="list-style-type: none"> <li>• Pozyskiwanie inwestorów wewnętrznych i zewnętrznych na rozwój społeczno-gospodarczy Samborca (m.in. RPOWŚ, PROW 2007-2013)</li> <li>• Aktywność mieszkańców gminy, a zwłaszcza ludzi młodych</li> <li>• Zwiększanie liczby lokalnych podmiotów gospodarczych w Samborcu</li> <li>• Pozyskanie środków z funduszy strukturalnych Unii Europejskiej przez sadowników z Samborca</li> <li>• Rozwój oraz promocja Samborca poprzez Sandomierski Szlak Jabłkowy oraz Święto Kwitnącej Jabłoni</li> </ul>	<ul style="list-style-type: none"> <li>• Brak środków finansowych umożliwiających realizację wszystkich potrzebnych w Samborcu inwestycji w zakresie infrastruktury technicznej oraz społecznej</li> <li>• Brak inwestorów zewnętrznych</li> <li>• Słabo rozwinięty sektor usług pozarolniczych</li> <li>• Starzenie się lokalnej społeczności Samborca i intensywna emigracja z Samborca ludzi młodych i wykształconych</li> <li>• Wzrost ilości osób korzystających z pomocy społecznej</li> <li>• Postępująca degradacja lokalnego środowiska (m.in. poprzez intensywna chemiczną ochronę</li> </ul>

<ul style="list-style-type: none"> <li>• Poprawa jakości życia mieszkańców Samborca za sprawą poprawy stanu infrastruktury technicznej i społecznej</li> <li>• Budowa w Samborcu kompleksu boisk sportowych w ramach programu Orlik 2012</li> </ul>	<p>lokalnych sądów)</p> <ul style="list-style-type: none"> <li>• Wzrost konkurencyjności innych, sąsiednich gmin np. Koprzywnicy</li> </ul>
---	---

### **Podsumowując:**

- **Głównym atutem gminy Samborzec** są jej walory przyrodniczo-krajobrazowe oraz atrakcyjne położenie w pobliżu zabytkowego miasta Sandomierz. Silną stroną gminy jest także nowoczesne sadownictwo i wysoki poziom produkcji owoców i warzyw osiągany dzięki urodzajnym glebom i wysokiej kulturze rolnej.

Dodatkowo gmina posiada atrakcyjne, niezagospodarowane przestrzenie dla rozwoju wypoczynku sobotnio-niedzielnego oraz aktywnej turystyki pieszej i rowerowej (np. w ramach „Sandomierskiego Szlaku Jabłkowego”). Na terenie gminy znajdują się również wolne tereny inwestycyjne dla małych i większych podmiotów gospodarczych.

Samorząd Samborca traktuje priorytetowo możliwość pozyskiwania zewnętrznych źródeł finansowych, w szczególności funduszy unijnych na realizację zarówno gminnych projektów inwestycyjnych, jak i bezpośrednie wsparcie inwestycyjne, o jakie mogą się ubiegać miejscowi sadownicy i przedsiębiorcy.

**Najpoważniejszymi słabymi stronami gminy Samborzec** są niedoinwestowane gospodarstwa rolne oraz brak zorganizowanych grup producenckich. Mieszkańcy gminy nie podejmują również ryzyka związanego z otwieraniem własnej działalności gospodarczej oraz dążeniem do stworzenia jak największej liczby pozarolniczych miejsc pracy. Wyraźnie widoczny jest również brak wyznaczonych szlaków turystycznych, promocji turystyki, tablic i plansz turystyczno-informacyjnych, właściwej infrastruktury wokół lokalnych atrakcji turystycznych, co uniemożliwia pełny rozwój turystyczny gminy Samborzec mimo posiadanych atutów. Nadzieję na pozytywną zmianę tej sytuacji daje przynależność do „Sandomierskiego Szlaku Jabłkowego”.

- W sferze infrastruktury technicznej bardzo widoczny jest brak pełnej infrastruktury technicznej i społecznej lub zły stan istniejącej na terenie Samborca. Rozwój tej miejscowości hamuje również zły stan lokalnych dróg gminnych i powiatowych. Słabymi stronami w sferze społecznej są : niski przyrost naturalny oraz zbyt małe środki na opiekę społeczną. Mieszkańcy Samborca,

podczas konsultacji społecznych i w wypełnionych anonimowo ankietach, wskazują również na niewystarczającą bazę sportowo-rekreacyjną (niedoinwestowane lokalne boisko piłkarskie, tereny zielone, plac zabaw, świetlica wiejska).

**Najbardziej istotną szansą rozwojową Samborca** jest potencjał przyrodniczo-turystyczny oraz potencjał produkcyjny lokalnego nowoczesnego sadownictwa. Rozwój małego przetwórstwa rolno – spożywczego w gospodarstwach na bazie funduszy UE, oraz intensywne korzystanie z dostępnych dla rolnictwa funduszy UE (tzw. premia dla młodego rolnika, gospodarstwa niskotowarowe, modernizacja gospodarstw rolnych itd.) to główne szanse rozwojowe dla lokalnych producentów rolnych. Całe sołectwo charakteryzuje się znaczną atrakcyjnością osadniczą, turystyczną, a także dobrym stanem środowiska naturalnego. Dużą szansą rozwojową byłoby pozyskanie inwestorów zewnętrznych, którzy stworzyliby na terenie Samborca pozarolnicze miejsca pracy. Szczególną szansą rozwojową dla mieszkańców stanowi możliwość tworzenia gospodarstw agroturystycznych, gdzie można połączyć potencjał przyrodniczo-turystyczny gminy z promocją lokalnych produktów kulinarnych.

Podsumowując, należy wyraźnie podkreślić, że główną możliwością wykorzystania przez Samborzec wskazanych powyżej szans rozwojowych jest pozyskiwanie środków zewnętrznych, w szczególności funduszy strukturalnych UE, dostępnych w latach 2007-2013.

**Głównymi zagrożeniami zewnętrznymi dla rozwoju Samborca** są zbyt niskie dochody z produkcji sadowniczej, szczególnie w ostatnich latach, brak środków finansowych i przygotowania merytorycznego mieszkańców do otwierania własnej działalności gospodarczej oraz znaczne koszty budowy i modernizacji bazy rekreacyjno-turystycznej, która w pełni umożliwiłaby korzystanie lokalnego potencjału.

### **Analiza problemów i celów**

Przeprowadzona analiza problemów i celów (poprzedzona diagnozą i analizą SWOT) pozwoliła na określenie konkretnych i istniejących „tu i teraz” problemów sołectwa Samborzec oraz na ustalenie zależności przyczynowo – skutkowych między zidentyfikowanymi problemami. Najważniejsze problemy to:

- ✚ Brak infrastruktury rekreacyjnej i turystycznej
- ✚ Niewystarczające zagospodarowanie przestrzeni publicznej w Samborcu
- ✚ Emigracja ludzi młodych i wykształconych

- ✚ Niewystarczająca infrastruktura techniczna i społeczna
- ✚ Niski poziom przedsiębiorczości mieszkańców Samborca
- ✚ Niezadowalający stan techniczny lokalnych dróg,
- ✚ Brak poczucia tożsamości, odpowiedzialności za miejsce zamieszkania
- ✚ Reaktywnie mała ilość firm działających na terenie sołectwa Samborzec

Jednocześnie uczestnicy konsultacji społecznych przeprowadzonych z mieszkańcami sołectwa wskazali następujące kluczowe cele rozwoju:

- ✓ Rozwój rekreacji i turystyki, a w szczególności agroturystyki na terenie gminy Samborzec na bazie dużych walorów przyrodniczo-kulturowych,
- ✓ Poprawa jakości życia mieszkańców Samborca,
- ✓ Rozwój lokalnej gospodarki, w szczególności tworzenie pozarolniczych miejsc pracy oraz wspieranie nowoczesnych upraw sadowniczych (np. produkcja zintegrowana)

## **V. Wizja i misja sołectwa Samborzec**

Na początku należy wspomnieć, że **Wizja** jest ujęciem koncepcyjnym przyszłego stanu miejscowości Samborzec. Dzięki ustalonej przez mieszkańców, będących uczestnikami procesu planowania strategicznego, spójnej wizji swojej miejscowości powstaje czynnik jednoczący społeczność lokalną. Mieszkańcy, w efekcie opracowania, wyrażonego w Planie Odnowy Miejscowości, spójnego i długofalowego planu rozwoju swojego sołectwa za swój podstawowy cel działalności społecznej powinni uważać realizację celów i zadań cząstkowych zapisanych w Planie.

Dla prawidłowego sformułowania wizji strategicznej należy uwzględnić długofalową perspektywę, co powoli na zmianę podejścia związanego z rozwiązywaniem jedynie bieżących spraw na dbałość o przyszły stan i rozwój wspólnoty sołectkiej. Różny jest kontekst formułowania wizji dla różnych sołectw, ponieważ może ona przyjąć charakter całościowego ujęcia funkcjonowania wspólnoty lub wskazywać jakiś przeważający obszar rozwojowy.

Na podstawie analizy SWOT oraz konsultacji społecznych sformułowana została następująca **wizja miejscowości Samborzec**.

**Unikatowa atrakcyjność krajobrazowo-przyrodnicza**  
**i potencjał sadowniczy Samborca**  
**bezcenną szansą poprawy jakości**  
**lokalnego życia społecznego i gospodarczego**

Sformułowana powyżej wizja pozwoli mieszkańcom Samborca ukierunkować ich wspólne działania w określonym celu, a co za tym idzie odważniej podejmować wyzwania polegające na realizacji konkretnych zadań na rzecz stabilnego rozwoju sołectwa.

Natomiast następnym krokiem, na bazie przyjętej wizji jest sformułowanie **misji** jego rozwoju, czyli podjęcie się wysiłku wypracowania wspólnego i spójnego Planu Odnowy Miejscowości. Poprzez stworzenie spójnego dokumentu wyznaczającego długofalowy rozwój sołectwa powstaje impuls, zarówno do większej aktywności społecznej samych mieszkańców, jak i uwzględnienia przez władze gminy składanych przez te osoby propozycji i postulatów dotyczących dalszego rozwoju miejscowości.

Właśnie taka aktywność mieszkańców sołectwa Samborzec to pierwszy, bezcenny kapitał społeczny powstały w efekcie prac nad Planem Rozwoju Miejscowości. **Misja jest w tym przypadku szerokim opisem sposobu realizacji wizji** przez

mieszkańców, reprezentowanych przez Radę Sołecką. Zdefiniowana poniżej misja wyraża charakter miejscowości, jej niepowtarzalnego „*ducha*”, jej kapitał przyrodniczy i środowiskowy. Dlatego też skuteczne wypełnienie misji zależy od zasad, jakimi kierują się mieszkańcy Samborca i konsekwencji w osiągnięciu wizji przyszłego stanu.

Dobrze sformułowana misja musi posiadać cechy, które będą uwzględniały konkretne kierunki rozwoju, marzenia i wyzwania całej społeczności lokalnej Samborca oraz w jasny sposób określać: jaki jest wspólny cel mieszkańców i co zamierzają zrobić by ten cel osiągnąć. Kierując się tymi wskazówkami, w drodze konsultacji społecznych wypracowano następującą misję miejscowości Samborzec:

**Samborzec to kompilacja unikatowych walorów przyrodniczo-krajobrazowych, potencjału sadowniczego, strategicznego położenia na trasie Warszawa-Sandomierz-Kraków-Katowice oraz aktywności społecznej jej mieszkańców. Bogactwo to mieszkańcy chcą pomnożyć poprzez:**

- **wykorzystanie zasobów wewnętrznych i środków zewnętrznych (głównie Unii Europejskiej np. PROW 2007-2013, RPO 2007-2013) dla dynamicznego rozwoju sołectwa,**
- **dążenie do dalszej specjalizacji i promocji lokalnej produkcji owocowo-warzywnej,**
- **zwiększenie dochodów mieszkańców poprzez wspieranie rozwoju agroturystyki i promocję walorów przyrodniczo-rekreacyjnych Samborca,**
- **dążenie do poprawy stanu infrastruktury społecznej i poprawy jakości życia mieszkańców.**

Sformułowana powyżej misja pozwoli na kontrolę podejmowanych działań przez całą wspólnotę, ale przede wszystkim jej szeroki charakter pozwala na ambitne podejmowanie wyzwań sformułowanych w wizji. Podkreśla, iż sprawą pierwszorzędną nie jest jedynie poprawa dochodów mieszkańców Samborca, lecz również promocja unikatowych walorów sołectwa i pobudzenie aktywności społecznej jego mieszkańców.

**VI. Wykaz planowanych zadań inwestycyjnych dla miejscowości Samborzec w perspektywie następnych 7 lat:**

<b>Nazwa inwestycji</b>	<b>Szacunkowy koszt całkowity (PLN)</b>	<b>Potencjalne źródła finansowania</b>	<b>Planowany okres realizacji</b>	<b>Beneficjenci</b>
Budowa boisk sportowych w ramach programu „MOJE BOISKO- ORLIK 2012” w miejscowości Samborzec na działce nr ew. 429/5	1 630 091,18 PLN	Budżet gminy, środki krajowe (Min. Sportu) i UE (PROW – Działanie „Odnowa wsi”)	2009	- Mieszkańcy Samborca i całej gminy, w szczególności dzieci i młodzież - osoby przyjezdne, uczestnicy festynów i pikników, turyści
Rewitalizacja miejscowości Samborzec poprzez zagospodarowanie przestrzeni publicznej	955 702,09 PLN	Budżet gminy, środki UE (RPOWŚ)	2009 - 2010	- Mieszkańcy Samborca i całej gminy, w szczególności dzieci i młodzież - osoby przyjezdne, uczestnicy festynów i pikników, turyści
Zagospodarowanie placu przyszkolnego Zespołu Publicznych Placówek Oświatowych w Samborcu	264 512,23 PLN	Budżet gminy, środki UE (RPOWŚ)	2009	- Mieszkańcy Samborca i całej gminy, w szczególności dzieci i młodzież
Przebudowa drogi krajowej nr 79 na odcinku Andruszkowice- Szewce również w msc. Samborzec	50 380 000,00 PLN	Budżet gminy, środki krajowe (GDDKiA), środki UE	2010-2014	- Mieszkańcy Samborca i całej gminy, - Mieszkańcy gmin sąsiednich, - osoby przejeżdżające tranzytem przez gminę,
Przebudowa sieci wodociągowej	1 400 000,00 PLN	Budżet gminy, środki UE	2010	- Mieszkańcy Samborca, osoby odwiedzające i turyści
Modernizacja budynków i infrastruktury sportowej w Zespole Publicznych Placówek Oświatowych w Samborcu	965 916,35 PLN	Budżet gminy, środki UE	2010-2011	- Mieszkańcy Samborca i całej gminy, w szczególności dzieci i młodzież

## **VII. Arkusz Planowania Długoterminowego dla sołectwa Samborzec**

Poniższy arkusz zawiera układ zaproponowanych przez mieszkańców miejscowości Samborzec, w drodze dyskusji i konsultacji, priorytetów rozwojowych mających przyczynić się do realizacji zdefiniowanej wizji rozwoju sołectwa oraz konkretnych projektów wpisujących się w dany priorytet.

Należy podkreślić, że zdefiniowane poniżej priorytety rozwojowe będą realizowane równolegle, w miarę możliwości związanych z kosztami planowanych inwestycji oraz koniecznością spełnienia wszystkich wymogów prawnych (np. kompletna dokumentacja) dla każdej inwestycji. W miarę dalszego zaawansowania prac przy wskazanych poniżej projektach, ich dokumentacja techniczna będzie kompletowana i uszczegółowiana.

Rolę wiodącą powinna tutaj odgrywać Rada Sołecka, jako podmiot aktywnie monitorujący postęp prac przygotowawczych na szczeblu gminy.

### ***Priorytet I***

#### ***Rozwój i modernizacja lokalnej infrastruktury technicznej oraz ochrona lokalnego środowiska naturalnego Samborca***

- Rewitalizacja miejscowości Samborzec poprzez zagospodarowanie przestrzeni publicznej
- Przebudowa sieci wodociągowej
- Przebudowa drogi krajowej nr 79 na odcinku Andruszkowice- Szewce również w msc. Samborzec

### ***Priorytet II***

#### ***Rozwój lokalnej bazy sportowej, rekreacyjnej, kulturalnej i edukacyjnej w Samborcu***

- Budowa boisk sportowych w ramach programu „MOJE BOISKO- ORLIK 2012” w miejscowości Samborzec na działce nr ew. 429/5
- Zagospodarowanie placu przyszkolnego Zespołu Publicznych Placówek Oświatowych w Samborcu
- Modernizacja budynków i infrastruktury sportowej w Zespole Publicznych Placówek Oświatowych w Samborcu

Realizacja wskazanych powyżej priorytetów rozwojowych przyczyni się do spójnego rozwoju Samborca oraz uatrakcyjni sołectwo dla mieszkańców, osób przejezdnych i turystów. Poprawi również bazę rekreacyjno sportową co sprzyjać będzie prawidłowemu rozwojowi najmłodszych mieszkańców sołectwa i całej gminy.

### **VIII. Wdrażanie i monitoring Planu Odnowy Miejscowości Samborzec**

<b>ZADANIE</b>	<b>ODPOWIEDZIALNI</b>	<b>TERMIN REALIZACJI</b>
Uchwalenie Planu Odnowy Miejscowości Samborzec, na zebraniu mieszkańców.	Rada Sołecka	Marzec 2009
Zatwierdzenie Planu Odnowy miejscowości Samborzec przez Radę Gminy w Samborcu	Rada Gminy	Marzec 2009
Przygotowanie wymaganej dokumentacji technicznej dla inwestycji priorytetowej w sołectwie tj. budowy boisk sportowych	Wójt Gminy Samborzec, Rada Sołecka Samborca	Luty-Marzec 2009
Przygotowanie wniosku o dofinansowanie inwestycji w ramach Działania 3.3. „Odnowa i rozwój wsi” PROW 2007 - 2013	Pracownicy Urzędu Gminy w Samborcu (pod nadzorem Wójta Gminy)	Marzec 2009
Realizacja priorytetowej inwestycji tj. budowy boisk sportowych	Wójt Gminy Samborzec, Rada Sołecka	Zgodnie z harmonogramem realizacji inwestycji, który będzie sporządzony na etapie przygotowania wniosku o dofinansowanie w ramach Działania „Odnowa i rozwój wsi” PROW 2007-2013
Realizacja pozostałych inwestycji wskazanych w Planie Odnowy Miejscowości Samborzec (gmina Samborzec)	Wójt Gminy Samborzec, Rada Sołecka	Okres realizacji: 2009 – 2013 oraz lata następne
Monitoring realizacji Planu Odnowy Miejscowości, na zebraniach mieszkańców sołectwa, odbywających się nie rzadziej niż raz do roku	Rada Sołecka	Minimum raz do roku – zebranie wiejskie
Ocena efektów realizacji Planu Odnowy Miejscowości dla sołectwa Samborzec	Rada Gminy w Samborcu	Raz do roku – podczas sesji Rady Gminy w Samborcu
Podsumowanie rezultatów wdrożenia Planu Odnowy Miejscowości Samborzec	Wójt, Rada Sołecka, Rada Gminy	2013 r. oraz 2020 r. dla następnego okresu programowania funduszy UE, tj. 2014-2020

## ***IX. Public Relations Planu odnowy Miejscowości Samborzec***

Public Relations, którego zadaniem jest upowszechnianie zamierzeń ***Planu Odnowy Miejscowości Samborzec*** wśród przyszłych beneficjentów, wykonawców i innych osób zaangażowanych w życie społeczne tej miejscowości opierać się będzie na trzech kanałach informacji i promocji planów rozwojowych tej miejscowości:

- Internet
- Prasa lokalna i regionalna
- Promocja i reklama bezpośrednia

**Internet** będzie głównym dostawcą informacji o kolejnych etapach wdrażania *Planu Odnowy Miejscowości Samborzec*.

W witrynie internetowej Urzędu Gminy w Samborcu w miejscach poświęconych aktualnościom oraz inwestycjom będą się pojawiały regularnie informacje na temat kolejnych inwestycji realizowanych zgodnie z Planem Odnowy Miejscowości. Internet służyć będzie również komunikacji pomiędzy bezpośrednio odpowiedzialnym za wdrażanie *Planu Odnowy Miejscowości Samborzec* (Wójtem Gminy Samborzec), a zainteresowanymi przedsiębiorcami, organizacjami pozarządowymi oraz działaczami społecznymi.

**Prasa lokalna i regionalna** służyć będzie upowszechnianiu informacji w różnych kręgach potencjalnych beneficjentów i wykonawców *Planu Odnowy Miejscowości Samborzec* o stopniu zaawansowania realizacji tego dokumentu oraz sposobie jego monitorowania i wdrażania, kierując do źródła informacji, jakim będzie Internet. Informacje na temat realizacji Planu Odnowy Miejscowości będą się pojawiały w gminnej gazecie, wydawanej przez Urząd Gminy w Samborcu.